



รายงานผลการดำเนินงานสหกิจศึกษา มหาวิทยาลัยราชภัฏสงขลา
ประจำปีการศึกษา 2563



จัดทำโดย
ศูนย์สหกิจศึกษา สำนักส่งเสริมวิชาการและงานทะเบียน
มหาวิทยาลัยราชภัฏสงขลา

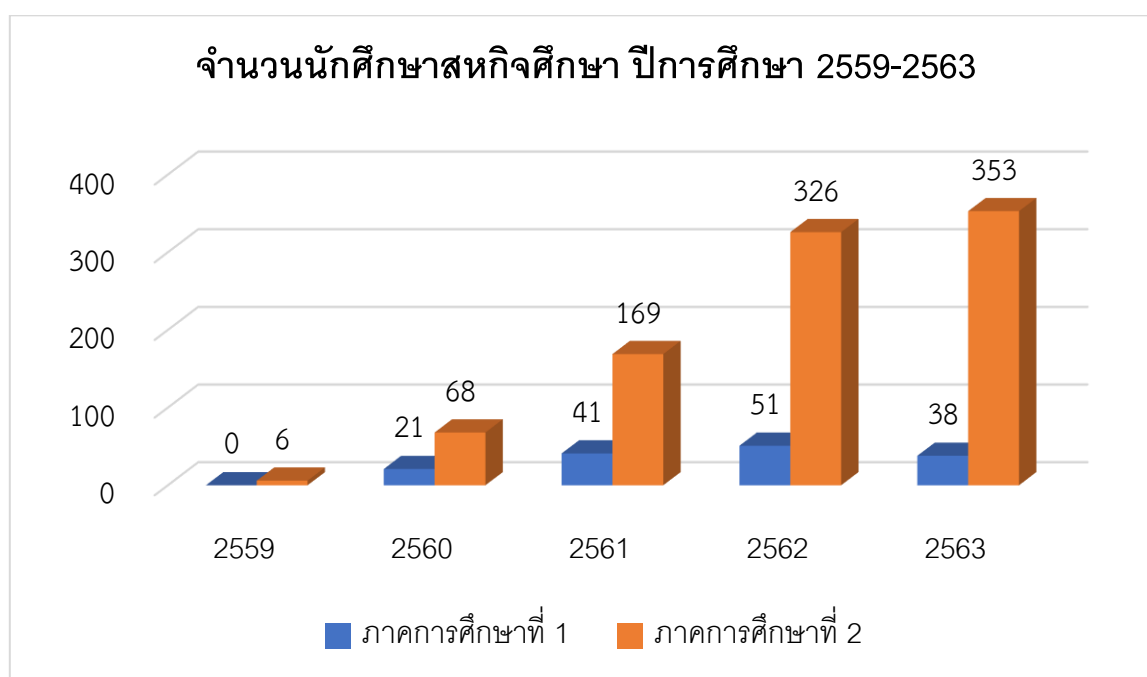
รายงานผลการดำเนินงานสหกิจศึกษา ประจำปีการศึกษา 2563

ศูนย์สหกิจศึกษา สำนักส่งเสริมวิชาการและงานทะเบียน มหาวิทยาลัยราชภัฏสงขลา เป็นหน่วยงานกลางของมหาวิทยาลัย ดำเนินการสนับสนุน ส่งเสริมและพัฒนาการจัดการศึกษาระบบสหกิจศึกษาแก่นักศึกษาทุกคณะ ประสานงานและสร้างเครือข่ายความร่วมมือด้านสหกิจศึกษากับหน่วยงานและสถานประกอบการภายนอก ตลอดจนการดำเนินงานร่วมกับเครือข่ายพัฒนาสหกิจศึกษาภาคใต้ตอนล่างมาอย่างต่อเนื่อง ซึ่งมีผลการดำเนินงานสหกิจศึกษา ประจำปีการศึกษา 2563 ดังนี้

1. ผลการดำเนินงานสหกิจศึกษา ปีการศึกษา 2559-2563

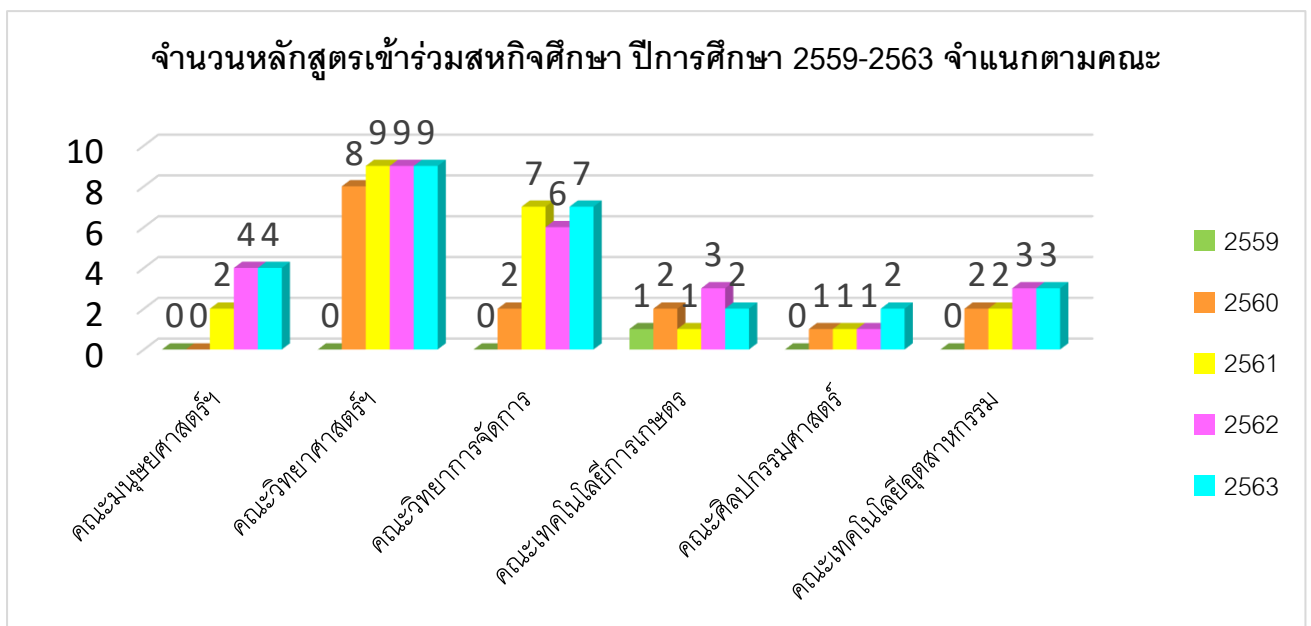
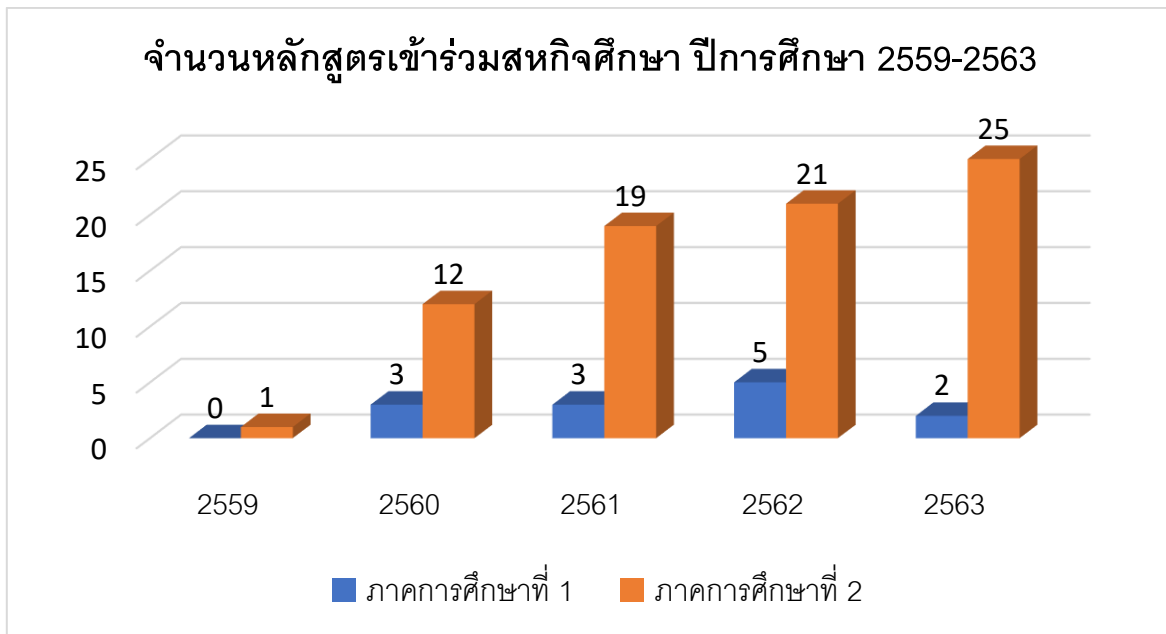
1.1 จำนวนนักศึกษาสหกิจศึกษา มหาวิทยาลัยราชภัฏสงขลา ปีการศึกษา 2559-2563

ปีการศึกษา	จำนวนนักศึกษาสหกิจศึกษา (คน)		จำนวนรวม
	ภาคการศึกษาที่ 1	ภาคการศึกษาที่ 2	
2559	-	6	6
2560	21	68	89
2561	41	169	210
2562	51	326	377
2563	38	353	391
จำนวนรวม	151	922	1,073



1.2 จำนวนหลักสูตรเข้าร่วมสหกิจศึกษา ปีการศึกษา 2559-2563

ปีการศึกษา	จำนวนหลักสูตรสหกิจศึกษา (หลักสูตร)		จำนวนรวม
	ภาคการศึกษาที่ 1	ภาคการศึกษาที่ 2	
2559	-	1	1
2560	3	12	15
2561	3	19	22
2562	5	21	26
2563	2	25	27



1.3 จำนวนนักศึกษาสหกิจศึกษา มหาวิทยาลัยราชภัฏสงขลา ปีการศึกษา 2559-2562 จำแนก
รายภาคการศึกษาตามคณะและหลักสูตร/สาขาวิชา

1.3.1 จำนวนนักศึกษาสหกิจศึกษา ปีการศึกษา 2559

หลักสูตร	สาขาวิชา	กลุ่มเรียน	จำนวนนักศึกษา (คน)		จำนวนรวม
			ภาค การศึกษาที่ 1	ภาค การศึกษาที่ 2	
➤ คณะเทคโนโลยีการเกษตร					
- เทคโนโลยีบัณฑิต	เทคโนโลยีการจัดการ ผลิตภัณฑ์อาหาร	564710	-	6	6
จำนวนรวมทั้งสิ้น			-	6	6

1.3.2 จำนวนนักศึกษาสหกิจศึกษา ปีการศึกษา 2560

หลักสูตร	สาขาวิชา	กลุ่มเรียน	จำนวนนักศึกษา (คน)		จำนวนรวม
			ภาค การศึกษาที่ 1	ภาค การศึกษาที่ 2	
➤ คณะศิลปกรรมศาสตร์					
- ศิลปกรรมศาสตรบัณฑิต	การออกแบบ	574806A	7	-	7
		574806B	1	-	1
จำนวนรวม			8	-	8
➤ คณะเทคโนโลยีการเกษตร					
- วิทยาศาสตร์บัณฑิต	วิทยาศาสตร์และ เทคโนโลยีการอาหาร	574272	3	-	3
- เทคโนโลยีบัณฑิต	เทคโนโลยีการจัดการ ผลิตภัณฑ์อาหาร	574710	-	10	10
จำนวนรวม			3	10	13
➤ คณะเทคโนโลยีอุตสาหกรรม					
- วิศวกรรมศาสตรบัณฑิต	วิศวกรรมโลจิสติกส์	574906	10	-	10
	วิศวกรรมการจัดการ และระบบการผลิต	574907	-	3	3
จำนวนรวม			10	3	13

หลักสูตร	สาขาวิชา	กลุ่มเรียน	จำนวนนักศึกษา (คน)		จำนวนรวม
			ภาค การศึกษาที่ 1	ภาค การศึกษาที่ 2	
➤ คณะวิทยาการจัดการ					
- บริหารธุรกิจบัณฑิต	อุตสาหกรรมท่องเที่ยว	574414	-	3	3
	การจัดการ	574413	-	3	3
จำนวนรวม			-	6	6
➤ คณะวิทยาศาสตร์และเทคโนโลยี					
- วิทยาศาสตร์บัณฑิต	เทคโนโลยียาง และพอลิเมอร์	574236	-	2	2
	วิทยาการคอมพิวเตอร์	574234A	-	6	6
	เทคโนโลยีสารสนเทศ	574235	-	22	22
	ชีววิทยาประยุกต์ (จุลชีววิทยา)	574239		3	3
	เคมี	574255	-	4	4
	คหกรรมศาสตร์ (อาหารและโภชนาการ)	574258	-	2	2
	วิทยาศาสตร์สิ่งแวดล้อม (การจัดการทรัพยากรฯ)	574231	-	2	2
	วิทยาศาสตร์สิ่งแวดล้อม (เทคโนโลยีสิ่งแวดล้อม)	574232	-	6	6
	คณิตศาสตร์	574254	-	2	2
จำนวนรวม			-	49	49
จำนวนรวมทั้งสิ้น			21	68	89

1.3.3 จำนวนนักศึกษาสหกิจศึกษา ปีการศึกษา 2561

หลักสูตร	สาขาวิชา	กลุ่มเรียน	จำนวนนักศึกษา (คน)		จำนวนรวม
			ภาคการศึกษาที่ 1	ภาคการศึกษาที่ 2	
➤ คณะมนุษยศาสตร์และสังคมศาสตร์					
- วิทยาศาสตร์บัณฑิต	ภูมิสารสนเทศ	584211	4	-	4
- ศิลปศาสตรบัณฑิต	ภาษาอังกฤษเพื่องานบริการ	584333	-	8	8
จำนวนรวม			4	8	12
➤ คณะศิลปกรรมศาสตร์					
- ศิลปกรรมศาสตรบัณฑิต	การออกแบบ	584806	27	-	27
จำนวนรวม			27	-	27
➤ คณะเทคโนโลยีการเกษตร					
- เทคโนโลยีบัณฑิต	เทคโนโลยีการจัดการผลิตภัณฑ์อาหาร	584710	-	7	7
จำนวนรวม			-	7	7
➤ คณะเทคโนโลยีอุตสาหกรรม					
- วิศวกรรมศาสตรบัณฑิต	วิศวกรรมโลจิสติกส์	584906	10	-	10
- เทคโนโลยีบัณฑิต	เทคโนโลยีอุตสาหกรรม (เทคโนโลยีการผลิต)	584704	-	9	9
	เทคโนโลยีอุตสาหกรรม (เทคโนโลยีการจัดการอุตสาหกรรม)	584705	-	17	17
จำนวนรวม			10	26	36
➤ คณะวิทยาการจัดการ					
- บริหารธุรกิจบัณฑิต	การตลาด	584410	-	11	11
	อุตสาหกรรมท่องเที่ยว	584414	-	4	4
	การจัดการ	584413	-	24	24
	การบริหารทรัพยากรมนุษย์	584408	-	11	11
	คอมพิวเตอร์ธุรกิจ	584407	-	3	3
- เศรษฐศาสตรบัณฑิต	เศรษฐศาสตร์	584601	-	6	6

หลักสูตร	สาขาวิชา	กลุ่มเรียน	จำนวนนักศึกษา (คน)		จำนวนรวม
			ภาคการศึกษาที่ 1	ภาคการศึกษาที่ 2	
- บัญชีบัณฑิต	บัญชี	5841001	-	29	29
จำนวนรวม			-	88	88
➤ คณะวิทยาศาสตร์และเทคโนโลยี					
- วิทยาศาสตร์บัณฑิต	วิทยาการคอมพิวเตอร์	584234	-	2	2
	เทคโนโลยีสารสนเทศ	584235	-	4	4
	ชีววิทยา	584239	-	4	4
	ชีววิทยาประยุกต์ (จุลชีววิทยา)	584239	-	3	3
	เคมี	584255	-	2	2
	คหกรรมศาสตร์ (อาหารและโภชนาการ)	584258	-	12	12
	ฟิสิกส์	584233	-	2	2
	วิทยาศาสตร์สิ่งแวดล้อม (การจัดการทรัพยากรฯ)	584231	-	4	4
	วิทยาศาสตร์สิ่งแวดล้อม (เทคโนโลยีสิ่งแวดล้อม)	584232	-	5	5
	คณิตศาสตร์	584254	-	2	2
จำนวนรวม			-	40	40
จำนวนรวมทั้งสิ้น			41	169	210

1.3.4 จำนวนนักศึกษาสหกิจศึกษา ปีการศึกษา 2562

หลักสูตร	สาขาวิชา	กลุ่มเรียน	จำนวนนักศึกษา (คน)		จำนวนรวม
			ภาคการศึกษาที่ 1	ภาคการศึกษาที่ 2	
➤ คณะมนุษยศาสตร์และสังคมศาสตร์					
- วิทยาศาสตร์บัณฑิต	ภูมิสารสนเทศ	594211	9	-	9
- ศิลปศาสตรบัณฑิต	ภาษาอังกฤษ	594302	-	3	3
	ภาษาอังกฤษเพื่องาน บริการ	594333	-	15	15

หลักสูตร	สาขาวิชา	กลุ่มเรียน	จำนวนนักศึกษา (คน)		จำนวนรวม
			ภาคการศึกษาที่ 1	ภาคการศึกษาที่ 2	
	สังคมศาสตร์ เพื่อมัคคุเทศก์ และการท่องเที่ยว	594332A	-	13	13
		594332B	-	3	3
จำนวนรวม			9	34	43
➤ คณะศิลปกรรมศาสตร์					
- ศิลปกรรมศาสตรบัณฑิต	การออกแบบ	594806A	3	-	3
		594806B	3	-	3
จำนวนรวม			6	-	6
➤ คณะเทคโนโลยีการเกษตร					
- วิทยาศาสตร์บัณฑิต	เกษตรศาสตร์	594240	5	-	5
	วิทยาศาสตร์และ เทคโนโลยีการอาหาร	594272	6	-	6
- เทคโนโลยีบัณฑิต	เทคโนโลยีการจัดการ ผลิตภัณฑ์อาหาร	594710	-	10	10
จำนวนรวม			11	10	21
➤ คณะเทคโนโลยีอุตสาหกรรม					
- วิศวกรรมศาสตรบัณฑิต	วิศวกรรมโลจิสติกส์	594906	24	-	24
	วิศวกรรมการจัดการ และระบบการผลิต	594907	-	4	4
- เทคโนโลยีบัณฑิต	เทคโนโลยีอุตสาหกรรม (เทคโนโลยีการผลิต)	584704	1 (ตกค้าง)	-	1
		594704	-	24	24
	เทคโนโลยีอุตสาหกรรม (เทคโนโลยีการจัดการ อุตสาหกรรม)	594705	-	29	29
จำนวนรวม			25	57	82
➤ คณะวิทยาการจัดการ					
- บริหารธุรกิจบัณฑิต	การตลาด	594410A	-	1	1
		594410B	-	8	8
		594410C	-	3	3

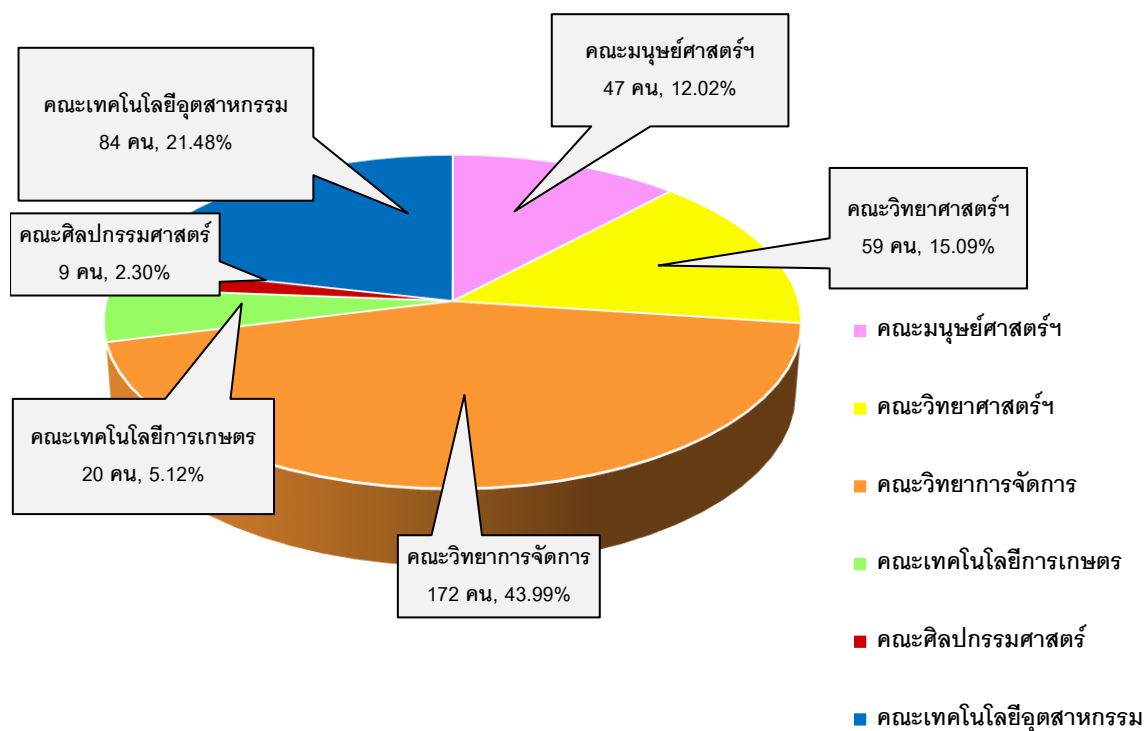
หลักสูตร	สาขาวิชา	กลุ่มเรียน	จำนวนนักศึกษา (คน)		จำนวนรวม
			ภาค การศึกษาที่ 1	ภาค การศึกษาที่ 2	
	การจัดการท่องเที่ยว	594414A	-	2	2
		594414B	-	5	5
		594414C	-	3	3
	การจัดการ	594413A	-	14	14
		594413B	-	18	18
		594413C	-	3	3
	การบริหารทรัพยากร มนุษย์	594408A	-	3	3
		594408B	-	7	7
		594408C	-	8	8
	คอมพิวเตอร์ธุรกิจ	594407A	-	3	3
594407B		-	1	1	
- บัญชีบัณฑิต	บัญชี	5941001A	-	19	19
		5941001B	-	28	28
		5941001C	-	31	31
จำนวนรวม			-	157	157
➤ คณะวิทยาศาสตร์และเทคโนโลยี					
- วิทยาศาสตร์บัณฑิต	เทคโนโลยียาง และพอลิเมอร์	594236	-	9	9
	วิทยาการคอมพิวเตอร์	594234A	-	5	5
	เทคโนโลยีสารสนเทศ	594235B	-	4	4
		594235A	-	5	5
	ชีววิทยาประยุกต์ (จุลชีววิทยา)	594239	-	1	1
	เคมี	594255	-	6	6
	คหกรรมศาสตร์ (อาหารและโภชนาการ)	594258	-	20	20
ฟิสิกส์	594233	-	4	4	

หลักสูตร	สาขาวิชา	กลุ่มเรียน	จำนวนนักศึกษา (คน)		จำนวนรวม
			ภาคการศึกษาที่ 1	ภาคการศึกษาที่ 2	
	วิทยาศาสตร์สิ่งแวดล้อม (การจัดการทรัพยากรฯ)	594231	-	2	2
	วิทยาศาสตร์สิ่งแวดล้อม (เทคโนโลยีสิ่งแวดล้อม)	594232	-	6	6
	คณิตศาสตร์	594254	-	6	6
จำนวนรวม			-	68	68
จำนวนรวมทั้งสิ้น			51	326	377

1.4 จำนวนนักศึกษาสหกิจศึกษา ปีการศึกษา 2563 จำแนกตามคณะ

คณะ	จำนวนนักศึกษาสหกิจศึกษา (คน)	ร้อยละ
คณะมนุษยศาสตร์และสังคมศาสตร์	47	12.02
คณะวิทยาศาสตร์และเทคโนโลยี	59	15.09
คณะวิทยาการจัดการ	172	43.99
คณะเทคโนโลยีการเกษตร	20	5.12
คณะศิลปกรรมศาสตร์	9	2.30
คณะเทคโนโลยีอุตสาหกรรม	84	21.48
รวม	391	100.00

จำนวนนักศึกษาสหกิจศึกษา ปีการศึกษา 2563 จำแนกตามคณะ



1.4 จำนวนนักศึกษาสหกิจศึกษา มหาวิทยาลัยราชภัฏสงขลา ปีการศึกษา 2563 จำแนกรายภาค การศึกษาตามคณะและหลักสูตร/สาขาวิชา

หลักสูตร	สาขาวิชา	กลุ่มเรียน	จำนวนนักศึกษา (คน)		จำนวนรวม
			ภาค การศึกษาที่ 1	ภาค การศึกษาที่ 2	
➤ คณะมนุษยศาสตร์และสังคมศาสตร์					
วิทยาศาสตร์บัณฑิต	ภูมิสารสนเทศ	604211	2	-	2
ศิลปศาสตรบัณฑิต	ภาษาอังกฤษ	604302	-	21	21
	ภาษาอังกฤษเพื่องานบริการ	604333	-	16	16
	สังคมศาสตร์เพื่อสังคมยุคโลก และการท่องเที่ยว	604332	-	8	8
จำนวนรวม			2	45	47
➤ คณะศิลปกรรมศาสตร์					
ศิลปกรรมศาสตรบัณฑิต	การออกแบบ	604806	-	8	8
	ดนตรีไทย	604802	-	1	1
จำนวนรวม			-	9	9

หลักสูตร	สาขาวิชา	กลุ่มเรียน	จำนวนนักศึกษา (คน)		จำนวนรวม
			ภาคการศึกษาที่ 1	ภาคการศึกษาที่ 2	
➤ คณะเทคโนโลยีการเกษตร					
วิทยาศาสตร์บัณฑิต	วิทยาศาสตร์และเทคโนโลยี การอาหาร	604272	-	14	14
เทคโนโลยีบัณฑิต	เทคโนโลยีการจัดการ ผลิตภัณฑ์อาหาร	604710	-	6	6
จำนวนรวม			-	20	20
➤ คณะเทคโนโลยีอุตสาหกรรม					
วิศวกรรมศาสตรบัณฑิต	วิศวกรรมโลจิสติกส์	604906	28	-	28
	วิศวกรรมการจัดการและ ระบบการผลิต	594907	1	-	1
		604907	-	7	7
เทคโนโลยีบัณฑิต	เทคโนโลยีอุตสาหกรรม (เทคโนโลยีการผลิต)	604704	-	27	27
	เทคโนโลยีอุตสาหกรรม (เทคโนโลยีการจัดการ อุตสาหกรรม)	604705	-	21	21
จำนวนรวม			29	55	84
➤ คณะวิทยาการจัดการ					
บริหารธุรกิจบัณฑิต	การตลาด	604410	-	8	8
	การจัดการท่องเที่ยว	604414	-	38	38
	การจัดการ	604413	-	25	25
	การบริหารทรัพยากรมนุษย์	604408	-	13	13
	คอมพิวเตอร์ธุรกิจ	604407	-	3	3
บัญชีบัณฑิต	บัญชี	5941001	7	-	7
		6041001	-	76	76
เศรษฐศาสตรบัณฑิต	เศรษฐศาสตร์	604601	-	2	2
จำนวนรวม			7	165	172

หลักสูตร	สาขาวิชา	กลุ่มเรียน	จำนวนนักศึกษา (คน)		จำนวนรวม
			ภาคการศึกษาที่ 1	ภาคการศึกษาที่ 2	
➤ คณะวิทยาศาสตร์และเทคโนโลยี					
วิทยาศาสตร์บัณฑิต	เทคโนโลยียางและพอลิเมอร์	604236	-	2	2
	วิทยาการคอมพิวเตอร์	604234	-	5	5
	เทคโนโลยีสารสนเทศ	604235	-	7	7
	จุลชีววิทยาประยุกต์	604239	-	3	3
	เคมี	604255	-	7	7
	คหกรรมศาสตร์	604258	-	23	23
	ฟิสิกส์	604233	-	4	4
	วิทยาศาสตร์สิ่งแวดล้อม	604231	-	6	6
	คณิตศาสตร์	604254	-	2	2
จำนวนรวม			-	59	59
จำนวนรวมทั้งสิ้น			38	353	391

2. ผลประเมินการปฏิบัติงานสหกิจศึกษาจากสถานประกอบการ ปีการศึกษา 2563

ศูนย์สหกิจศึกษา สำนักส่งเสริมวิชาการและงานทะเบียน ดำเนินการประเมินผลและวิเคราะห์ข้อมูล จากแบบประเมินผลการปฏิบัติงานนักศึกษาสหกิจศึกษา รายงานทางวิชาการ และผลการดำเนินงาน สหกิจศึกษา ประจำปีการศึกษา 2563 จากหน่วยงานและสถานประกอบการภายนอก จำนวนรวมทั้งสิ้น 388 คน มีผลการคะแนนประเมิน ดังนี้

2.1 ผลประเมินการปฏิบัติงานของนักศึกษาสหกิจศึกษา

หัวข้อการประเมิน	คะแนนการประเมิน		
	ภาค การศึกษาที่ 1	ภาค การศึกษาที่ 2	เฉลี่ยรวม
ผลสำเร็จของงาน			
1. ปริมาณงาน	4.5	4.5	4.5
2. คุณภาพงาน	4.2	4.3	4.3
ความรู้ความสามารถ			
3. ความรู้ความสามารถทางวิชาการ	4.3	4.3	4.3
4. ความสามารถในการเรียนรู้และประยุกต์วิชาการ	4.4	4.4	4.4
5. ความรู้ความชำนาญด้านปฏิบัติการ	4.3	4.3	4.3
6. วิจยารณญาณและการตัดสินใจ	3.9	4.1	4.1
7. การจัดการและวางแผน	4.2	4.3	4.3
8. ทักษะการสื่อสาร	4.2	4.4	4.4
9. การพัฒนาทักษะให้เหมาะต่อตำแหน่งงานที่ได้รับมอบหมาย	4.5	4.5	4.5
ความรับผิดชอบหน้าที่			
10. ความรับผิดชอบและเป็นผู้ที่ไว้วางใจได้	4.4	4.5	4.5
11. ความสนใจ อุตสาหะในการทำงาน	4.4	4.7	4.6
12. ความสามารถเริ่มต้นทำงานได้ด้วยตนเอง	4.3	4.4	4.4
13. การตอบสนองต่อการสั่งการ	4.6	4.6	4.6
ลักษณะส่วนบุคคล			
14. บุคลิกภาพและการวางตัว	4.6	4.8	4.7
15. มนุษยสัมพันธ์	4.6	4.8	4.8
16. ความมีระเบียบวินัย ปฏิบัติตามวัฒนธรรมขององค์กร	4.6	4.7	4.7
17. คุณธรรมและจริยธรรม	4.8	4.8	4.8
18. การตรงต่อเวลาและการทำงาน	4.4	4.7	4.6

หัวข้อการประเมิน	คะแนนการประเมิน		
	ภาคการศึกษาที่ 1	ภาคการศึกษาที่ 2	เฉลี่ยรวม
การจัดทำรายงานสหกิจศึกษา			
19. การวางแผนและความสม่ำเสมอในการจัดทำรายงาน	4.2	4.4	4.4
20. ประโยชน์ต่อสถานประกอบการ	4.4	4.6	4.5
คะแนนเฉลี่ยรวม	87.90	90.25	90.02
ระดับผลการประเมิน	ดีเยี่ยม	ดีเยี่ยม	ดีเยี่ยม

จากผลการประเมินการปฏิบัติงานของนักศึกษาสหกิจศึกษา ปีการศึกษา 2563 จำนวนรวมทั้งสิ้น 388 คน จำแนกเป็นภาคการศึกษาที่ 1 จำนวน 37 คน คะแนนเฉลี่ยรวมคิดเป็นร้อยละ 87.90 และภาคการศึกษาที่ 2 จำนวน 351 คน คะแนนเฉลี่ยรวมคิดเป็นร้อยละ 90.25 เมื่อเฉลี่ยคะแนนการประเมินผลการปฏิบัติงานทั้ง 2 ภาคการศึกษา คิดเป็นร้อยละ 90.02 ผลคะแนนการปฏิบัติงานของนักศึกษาอยู่ในระดับดีเยี่ยม หากพิจารณาตามระดับช่วงคะแนนและของจำนวนนักศึกษาในแต่ละภาคการศึกษา จะได้ผลการประเมินการปฏิบัติงานสหกิจศึกษา ระดับดีมาก/ดีเยี่ยม (40/345 คน) คิดเป็นร้อยละ 10.31/88.92

คะแนน	เกณฑ์การประเมิน	ผลคะแนนการประเมิน					
		ภาคการศึกษาที่ 1		ภาคการศึกษาที่ 2		เฉลี่ยรวม	
		คน	ร้อยละ	คน	ร้อยละ	คน	ร้อยละ
81 - 100	ดีเยี่ยม (Excellence)	32	86.49	313	89.17	345	88.92
61 - 80	ดีมาก (Good)	4	10.81	36	10.26	40	10.31
41 - 60	พอใช้ (Fair)	0	0	2	0.57	2	0.51
21 - 40	ปรับปรุง (Improvement)	0	0	0	0	0	0
20 - 0	ไม่เป็นที่พอใจ (Poor)	1	2.70	0	0	1	0.26
	รวม	37	100.00	351	100.00	388	100.00

2.2 การประเมินรายงานทางวิชาการของนักศึกษาสหกิจศึกษา

ข้อ	หัวข้อการประเมิน	คะแนนเต็ม	คะแนนการประเมิน		
			ภาคการศึกษาที่ 1	ภาคการศึกษาที่ 2	เฉลี่ยรวม
1	บทคัดย่อ	5	4.4	4.5	4.5
2	กิตติกรรมประกาศ	5	4.5	4.6	4.6
3	สารบัญ สารบัญภาพ และสารบัญตาราง	5	4.5	4.6	4.6
4	บทนำ	5	4.5	4.5	4.5
5	วัตถุประสงค์ของโครงการสหกิจศึกษา	5	4.7	4.6	4.6
6	การตรวจเอกสารที่เกี่ยวข้อง	5	4.4	4.4	4.4
7	วิธีการศึกษา	10	8.1	8.7	8.7
8	ผลการศึกษา	10	8.2	8.8	8.8
9	การวิเคราะห์ผลการศึกษา	10	8.1	8.7	8.7
10	สรุปผลการศึกษา	5	4.4	4.4	4.4
11	ข้อเสนอแนะ	5	4	4.4	4.4
12	สำนวนการเขียน และการสื่อความหมาย	10	8.4	8.6	8.6
13	ความถูกต้องของตัวเลข	5	4.2	4.4	4.4
14	รูปแบบ และความสวยงามของรูปเล่ม	5	4.4	4.5	4.5
15	เอกสารอ้างอิง	5	4.6	4.5	4.5
16	ภาคผนวก	5	4.6	4.6	4.6
รวมคะแนน		100	76.70	88.61	87.48
ระดับผลการประเมิน			ดีมาก	ดีเยี่ยม	ดีเยี่ยม

จากผลการประเมินรายงานทางวิชาการของนักศึกษาสหกิจศึกษา ปีการศึกษา 2563 จำนวนรวมทั้งสิ้น 388 คน จำแนกเป็นภาคการศึกษาที่ 1 จำนวน 37 คน คะแนนเฉลี่ยรวมคิดเป็นร้อยละ 76.70 และภาคการศึกษาที่ 2 จำนวน 351 คน คะแนนเฉลี่ยรวมคิดเป็นร้อยละ 88.61 เมื่อเฉลี่ยคะแนนรายงานทางวิชาการของนักศึกษาทั้ง 2 ภาคการศึกษา คิดเป็นร้อยละ 87.48 ผลคะแนนรายงานทางวิชาการของนักศึกษาอยู่ในระดับดีเยี่ยม หากพิจารณาตามระดับช่วงคะแนนและของจำนวนนักศึกษาในแต่ละภาคการศึกษา จะได้ผลการประเมินรายงานทางวิชาการของนักศึกษาสหกิจศึกษา ระดับดีมาก/ดีเยี่ยม (72/314 คน) คิดเป็นร้อยละ 18.55/80.93

คะแนน	เกณฑ์การประเมิน	ผลคะแนนการประเมิน					
		ภาคการศึกษาที่ 1		ภาคการศึกษาที่ 2		เฉลี่ยรวม	
		คน	ร้อยละ	คน	ร้อยละ	คน	ร้อยละ
81 - 100	ดีเยี่ยม (Excellence)	26	70.27	288	82.05	314	80.93
61 - 80	ดีมาก (Good)	9	24.33	63	17.95	72	18.55
41 - 60	พอใช้ (Fair)	1	2.70	0	0	1	0.26
21 - 40	ปรับปรุง (Improvement)	0	0	0	0	0	0
20 - 0	ไม่เป็นที่พอใจ (Poor)	1	2.70	0	0	1	0.26
	รวม	37	100.00	351	100.00	388	100.00

2.3 ผลประเมินการดำเนินงานสหกิจศึกษา

หัวข้อการประเมิน	คะแนนเฉลี่ย
การดำเนินงานของหน่วยสหกิจศึกษา	
1. การสื่อสารทำความเข้าใจเกี่ยวกับสหกิจศึกษาและการให้ข้อมูลต่าง ๆ	4.4
2. ความสะดวกรวดเร็วในการประสานงานของหน่วยสหกิจศึกษา	4.4
3. สัมพันธภาพระหว่างหน่วยสหกิจศึกษากับสถานประกอบการ	4.5
อาจารย์ที่ปรึกษาสหกิจศึกษา/อาจารย์นิเทศ	
4. การนิเทศงานของอาจารย์มีประโยชน์ต่อการปฏิบัติงานของนักศึกษาและสถานประกอบการ	4.5
5. การดูแล เอาใจใส่ ติดตาม และแก้ไขปัญหาการปฏิบัติงานของนักศึกษา	4.4
6. สัมพันธภาพระหว่างอาจารย์ที่ปรึกษา/อาจารย์นิเทศกับสถานประกอบการ	4.4
7. การให้ข้อมูลเกี่ยวกับสหกิจศึกษา ตลอดจนการประสานงานกับสถานประกอบการ	4.3
ประโยชน์ของสหกิจศึกษาต่อองค์กรของท่าน	
8. ได้ประโยชน์จากผลงานของนักศึกษาที่ไปปฏิบัติงาน	4.5
9. มีโอกาสได้คัดเลือกพนักงานจริง	4.3
10. มีโอกาสสร้างความร่วมมือทางวิชาการกับมหาวิทยาลัยในอนาคต	4.5
คะแนนเฉลี่ยรวม	4.2

จากผลการประเมินการดำเนินงานสหกิจศึกษาจากสถานประกอบการ ปีการศึกษา 2563 ด้านการดำเนินงานของหน่วยสหกิจศึกษา อาจารย์ที่ปรึกษาสหกิจศึกษา/อาจารย์นิเทศ และประโยชน์ของสหกิจศึกษาต่อองค์กร จำนวนรวมทั้งสิ้น 217 หน่วยงาน มีผลการประเมินเฉลี่ยรวม คิดเป็น 4.20 คะแนน

3. รายงานการดำเนินงานทำของนักศึกษาสหกิจศึกษา ปีการศึกษา 2563

เริ่มเก็บข้อมูลการมีงานทำของนักศึกษาสหกิจศึกษาในเดือนพฤษภาคม 2563 ซึ่งจะนับนักศึกษาที่สำเร็จการศึกษาตั้งแต่ 1 สิงหาคม 2562 – 31 กรกฎาคม 2563 มีจำนวนบัณฑิตที่เข้าร่วมสหกิจศึกษาและตอบแบบสำรวจจำนวน 199 คน พบว่ามีบัณฑิตสหกิจศึกษาที่ดำเนินงานทำจำนวน 176 คน หรือคิดเป็นร้อยละ 88.44

ที่	รายละเอียด	จำนวน(คน)	ร้อยละ
1	จำนวนนักศึกษาสหกิจศึกษาที่ตอบแบบสอบถาม	199	-
2	จำนวนนักศึกษาสหกิจศึกษาที่ดำเนินงานทำ	176	88.44
3	จำนวนนักศึกษาสหกิจศึกษาที่ดำเนินงานทำทันที - 3 เดือน	63	31.66
4	จำนวนนักศึกษาสหกิจศึกษาที่ดำเนินงานทำเป็นหน่วยงานเดิมกับการปฏิบัติงานสหกิจศึกษา	10	5.03